

Сценарий действий организатора, проводящего единый государственный экзамен в аудитории пункта проведения экзамена

Сценарий поможет организаторам в аудитории на едином государственном экзамене (далее – ЕГЭ) рационально организовать общение с экзаменуемыми с момента их размещения в аудитории и до конца экзамена.

Сценарий четко прописывает обязательный порядок действий организаторов в аудитории пункта проведения экзамена (далее – ППЭ), а также дословный инструктаж экзаменуемых в аудитории.

В тексте «Инструктажа» и сценария действия организаторов выделены *курсивом*. Данные комментарии не читаются участникам. Они даны в помощь организатору.

Обычным шрифтом набран текст, который организатор обязан произнести в аудитории участникам ЕГЭ слово в слово. Исключать какие-либо пункты сценария, а также игнорировать, изменять или сокращать текст, который необходимо произнести в аудитории, категорически **ЗАПРЕЩАЕТСЯ!** Это делается для стандартизации процедуры проведения ЕГЭ.

Жирным шрифтом выделены слова, на которые необходимо обратить особое внимание.

Инструктаж и экзамен проводятся в спокойной и доброжелательной обстановке.

Не позднее 08.45 по местному времени организатор должен пройти в свою аудиторию и выполнить следующие действия:

- проверить готовность системы видеонаблюдения;
- проверить наличие в аудитории предупреждающей таблички или наклейки «Ведется видеонаблюдение»;
- проверить имеющееся оформление или оформить доску в аудитории (см. рисунок)¹;
- вывесить у входа в аудиторию один экземпляр формы ППЭ-05-01 «Список участников ГИА в аудитории ППЭ»;
- раздать на рабочие места участников ЕГЭ черновики со штампом образовательной организации, на базе которой расположен ППЭ, (в случае проведения ЕГЭ по иностранным языкам с включенным разделом «Говорение» черновики не выдаются) (минимальное количество – два листа) на каждого участника ЕГЭ.

Во время экзамена на рабочем столе участника ЕГЭ, помимо ЭМ, могут находиться:

- гелевая или капиллярная ручка с чернилами черного цвета;
- документ, удостоверяющий личность;

¹ Оформление на доске регистрационных полей бланка регистрации участника ЕГЭ может быть произведено за день до проведения экзамена

лекарства и питание (при необходимости);

дополнительные материалы, которые можно использовать на ЕГЭ по отдельным учебным предметам (по математике – линейка; по физике – линейка и непрограммируемый калькулятор; по химии – непрограммируемый калькулятор; по географии – линейка, транспортир, непрограммируемый калькулятор);

специальные технические средства (для участников ЕГЭ с ОВЗ, детей-инвалидов, инвалидов);

черновики со штампом образовательной организации, на базе которой расположен ППЭ (в случае проведения ЕГЭ по иностранным языкам (раздел «Говорение»)) черновики не выдаются).

Пример оформления доски:

<u>Русский язык</u>	
<div style="margin-bottom: 10px;"> <div style="border: 1px solid black; padding: 2px 5px; display: inline-block;">5</div> <div style="border: 1px solid black; padding: 2px 5px; display: inline-block;">1</div> - Регион </div> <div> Код образовательной организации: <div style="margin-bottom: 5px;"> <div style="border: 1px solid black; padding: 2px 5px; display: inline-block;">1</div> <div style="border: 1px solid black; padding: 2px 5px; display: inline-block;">0</div> <div style="border: 1px solid black; padding: 2px 5px; display: inline-block;">2</div> <div style="border: 1px solid black; padding: 2px 5px; display: inline-block;">0</div> <div style="border: 1px solid black; padding: 2px 5px; display: inline-block;">0</div> <div style="border: 1px solid black; padding: 2px 5px; display: inline-block;">6</div> - Гимназия №8 </div> <div style="margin-bottom: 5px;"> <div style="border: 1px solid black; padding: 2px 5px; display: inline-block;">1</div> <div style="border: 1px solid black; padding: 2px 5px; display: inline-block;">0</div> <div style="border: 1px solid black; padding: 2px 5px; display: inline-block;">2</div> <div style="border: 1px solid black; padding: 2px 5px; display: inline-block;">0</div> <div style="border: 1px solid black; padding: 2px 5px; display: inline-block;">1</div> <div style="border: 1px solid black; padding: 2px 5px; display: inline-block;">1</div> - школа №28 </div> <div style="margin-bottom: 5px;"> <div style="border: 1px solid black; padding: 2px 5px; display: inline-block;">1</div> <div style="border: 1px solid black; padding: 2px 5px; display: inline-block;">0</div> <div style="border: 1px solid black; padding: 2px 5px; display: inline-block;">2</div> <div style="border: 1px solid black; padding: 2px 5px; display: inline-block;">0</div> <div style="border: 1px solid black; padding: 2px 5px; display: inline-block;">1</div> <div style="border: 1px solid black; padding: 2px 5px; display: inline-block;">4</div> - школа №43 </div> <div style="margin-bottom: 5px;"> <div style="border: 1px solid black; padding: 2px 5px; display: inline-block;">1</div> <div style="border: 1px solid black; padding: 2px 5px; display: inline-block;">0</div> <div style="border: 1px solid black; padding: 2px 5px; display: inline-block;">2</div> <div style="border: 1px solid black; padding: 2px 5px; display: inline-block;">0</div> <div style="border: 1px solid black; padding: 2px 5px; display: inline-block;">1</div> <div style="border: 1px solid black; padding: 2px 5px; display: inline-block;">5</div> - школа №49 </div> <div style="margin-bottom: 5px;"> <div style="border: 1px solid black; padding: 2px 5px; display: inline-block;">1</div> <div style="border: 1px solid black; padding: 2px 5px; display: inline-block;">0</div> <div style="border: 1px solid black; padding: 2px 5px; display: inline-block;">3</div> <div style="border: 1px solid black; padding: 2px 5px; display: inline-block;">0</div> <div style="border: 1px solid black; padding: 2px 5px; display: inline-block;">0</div> <div style="border: 1px solid black; padding: 2px 5px; display: inline-block;">2</div> - школа №5 </div> <div style="margin-bottom: 10px;"> <div style="border: 1px solid black; padding: 2px 5px; display: inline-block; width: 20px; height: 20px;"></div> <div style="border: 1px solid black; padding: 2px 5px; display: inline-block; width: 20px; height: 20px;"></div> <div style="border: 1px solid black; padding: 2px 5px; display: inline-block; width: 20px; height: 20px;"></div> - класс </div> <div style="margin-bottom: 5px;"> <div style="border: 1px solid black; padding: 2px 5px; display: inline-block; width: 20px; height: 20px;"></div> <div style="border: 1px solid black; padding: 2px 5px; display: inline-block; width: 20px; height: 20px;"></div> <div style="border: 1px solid black; padding: 2px 5px; display: inline-block; width: 20px; height: 20px;"></div> <div style="border: 1px solid black; padding: 2px 5px; display: inline-block; width: 20px; height: 20px;"></div> - Код ППЭ </div> <div style="margin-bottom: 5px;"> <div style="border: 1px solid black; padding: 2px 5px; display: inline-block; width: 20px; height: 20px;"></div> <div style="border: 1px solid black; padding: 2px 5px; display: inline-block; width: 20px; height: 20px;"></div> <div style="border: 1px solid black; padding: 2px 5px; display: inline-block; width: 20px; height: 20px;"></div> <div style="border: 1px solid black; padding: 2px 5px; display: inline-block; width: 20px; height: 20px;"></div> - Номер аудитории </div> <div style="margin-bottom: 5px;"> <div style="border: 1px solid black; padding: 2px 5px; display: inline-block; width: 20px; height: 20px;"></div> <div style="border: 1px solid black; padding: 2px 5px; display: inline-block; width: 20px; height: 20px;"></div> <div style="border: 1px solid black; padding: 2px 5px; display: inline-block; width: 20px; height: 20px;"></div> <div style="border: 1px solid black; padding: 2px 5px; display: inline-block; width: 20px; height: 20px;"></div> <div style="border: 1px solid black; padding: 2px 5px; display: inline-block; width: 20px; height: 20px;"></div> <div style="border: 1px solid black; padding: 2px 5px; display: inline-block; width: 20px; height: 20px;"></div> <div style="border: 1px solid black; padding: 2px 5px; display: inline-block; width: 20px; height: 20px;"></div> <div style="border: 1px solid black; padding: 2px 5px; display: inline-block; width: 20px; height: 20px;"></div> - Дата проведения ЕГЭ </div> <div style="margin-bottom: 5px;"> <div style="border: 1px solid black; padding: 2px 5px; display: inline-block; width: 20px; height: 20px;"></div> <div style="border: 1px solid black; padding: 2px 5px; display: inline-block; width: 20px; height: 20px;"></div> - Код предмета </div> <div style="margin-bottom: 10px;"> <div style="border: 1px solid black; padding: 2px 5px; display: inline-block; width: 20px; height: 20px;"></div> <div style="border: 1px solid black; padding: 2px 5px; display: inline-block; width: 20px; height: 20px;"></div> <div style="border: 1px solid black; padding: 2px 5px; display: inline-block; width: 20px; height: 20px;"></div> <div style="border: 1px solid black; padding: 2px 5px; display: inline-block; width: 20px; height: 20px;"></div> <div style="border: 1px solid black; padding: 2px 5px; display: inline-block; width: 20px; height: 20px;"></div> <div style="border: 1px solid black; padding: 2px 5px; display: inline-block; width: 20px; height: 20px;"></div> <div style="border: 1px solid black; padding: 2px 5px; display: inline-block; width: 20px; height: 20px;"></div> <div style="border: 1px solid black; padding: 2px 5px; display: inline-block; width: 20px; height: 20px;"></div> <div style="border: 1px solid black; padding: 2px 5px; display: inline-block; width: 20px; height: 20px;"></div> <div style="border: 1px solid black; padding: 2px 5px; display: inline-block; width: 20px; height: 20px;"></div> <div style="border: 1px solid black; padding: 2px 5px; display: inline-block; width: 20px; height: 20px;"></div> - Название предмета </div> </div>	<div style="border: 1px solid black; border-radius: 10px; padding: 10px; margin-bottom: 10px;"> Начало экзамена: _____ Окончание экзамена: _____ Длительность экзамена: 3 часа 30 минут (210 мин) </div> <div style="border: 1px solid black; border-radius: 10px; padding: 10px;"> Черновики и дополнительные бланки №2 выдаются по мере необходимости </div>

Ответственный организатор при входе участников ЕГЭ в аудиторию должен:

- сверить данные документа, удостоверяющего личность участника, с данными в форме ППЭ-05-02 «Протокол проведения ГИА в аудитории»;
- убедиться, что предъявленный документ принадлежит данному участнику (по фотографии в документе);
- отметить факт явки в аудиторию в форме ППЭ-05-02, поставив «X» в 6 столбце напротив ФИО участника;
- в случае расхождения персональных данных участника в предъявленном документе, с данными в форме ППЭ-05-02 отметить данный факт в форме ППЭ-05-02, поставив «X» в 9 столбце напротив ФИО участника;
- сообщить участнику номер его места в аудитории.

Организатор при входе участников ЕГЭ в аудиторию должен:

- проследить, чтобы участник ЕГЭ занял отведенное ему место строго в соответствии с формой ППЭ-05-01 «Список участников ГИА в аудитории ППЭ»;

- следить, чтобы участники ЕГЭ не менялись местами.

Первая часть инструктажа (начало проведения с 9.50):

Пожалуйста, займите места за партами в соответствии с определенным для вас номером. Садитесь с левой стороны /с правой стороны / по центру ряда (выбрать одно) друг за другом.

Уважаемые участники экзамена! Сегодня Вы сдаете экзамен по _____ (назовите соответствующий предмет) в форме ЕГЭ с использованием технологии печати КИМ в аудиториях ППЭ.

ЕГЭ – лишь одно из жизненных испытаний, которое вам предстоит пройти. Будьте уверены: каждому, кто учился в школе, по силам сдать ЕГЭ. Все задания составлены на основе школьной программы. Поэтому каждый из вас может успешно сдать экзамен.

Вместе с тем, напоминаем, что в целях предупреждения нарушений порядка проведения ЕГЭ в аудиториях ППЭ ведется видеонаблюдение.

Во время проведения экзамена вы должны соблюдать порядок проведения ГИА.

В день проведения экзамена (в период с момента входа в ППЭ и до окончания экзамена запрещается:

иметь при себе средства связи, электронно-вычислительную технику, фото-, аудио- и видеоаппаратуру, справочные материалы, письменные заметки и иные средства хранения и передачи информации;

иметь при себе уведомление о регистрации на экзамене (при наличии – необходимо сдать его нам);

выносить из аудиторий и ППЭ черновики, экзаменационные материалы на бумажном и (или) электронном носителях, фотографировать экзаменационные материалы;

пользоваться справочными материалами, кроме тех, которые указаны в тексте КИМ;

переписывать задания из КИМ в черновики (при необходимости можно делать заметки в КИМ);

перемещаться по ППЭ во время экзамена без сопровождения организатора.

Во время проведения экзамена запрещается:

выносить из аудиторий письменные принадлежности;

разговаривать, пересаживаться, обмениваться любыми материалами и предметами.

В случае нарушения порядка проведения ЕГЭ вы будете удалены с экзамена без права повторной сдачи в текущем году, а также привлечены к административной ответственности в соответствии с частью 4 ст.19.30 Кодекса РФ «Об административных правонарушениях».

В случае нарушения порядка проведения экзамена работниками ППЭ или другими участниками экзамена вы имеете право подать апелляцию о нарушении

порядка проведения ЕГЭ. Апелляция о нарушении порядка проведения ЕГЭ подается в день проведения экзамена только по окончании экзамена члену ГЭК до выхода из ППЭ.

Ознакомиться с результатами ЕГЭ вы сможете в школе или в местах, в которых вы были зарегистрированы на сдачу ЕГЭ.

Плановая дата ознакомления с результатами: _____ (назвать дату объявления результатов, указанную в приложении к приказу Министерства образования и науки Мурманской области «Об утверждении графиков подачи и рассмотрения апелляций по результатам государственной итоговой аттестации по образовательным программам среднего общего и основного общего образования в Мурманской области в 2016/2017 учебном году»).

Также с результатами ЕГЭ вы сможете ознакомиться на едином портале государственных услуг (gosuslugi.ru) или на региональном портале государственных услуг (51gosuslugi.ru). Там же вы сможете увидеть изображения своих бланков.

После получения результатов ЕГЭ вы можете подать апелляцию о несогласии с выставленными баллами. Апелляция подается в течение двух рабочих дней с официального дня объявления результатов ЕГЭ. День официального опубликования результатов ЕГЭ по каждому предмету утверждается приказом Министерства образования и науки Мурманской области и публикуется на сайте gia.edunord.ru.

Бланк апелляции о несогласии с выставленными баллами можно взять в своей школе или в месте, где вы были зарегистрированы на сдачу ЕГЭ, а также на сайте gia.edunord.ru.

Апелляцию в установленном порядке в соответствии с Положением о конфликтной комиссии Мурманской области вы можете подать в своей школе или в месте, где вы были зарегистрированы на сдачу ЕГЭ, или в конфликтную комиссию Мурманской области.

Апелляция по вопросам содержания и структуры заданий по учебным предметам, а также по вопросам, связанным с оцениванием результатов выполнения заданий экзаменационной работы с кратким ответом и с нарушением участником ЕГЭ требований Порядка и неправильным оформлением экзаменационной работы, не рассматривается.

Обращаем ваше внимание, что во время экзамена на вашем рабочем столе, помимо экзаменационных материалов, могут находиться только: гелевая, капиллярная ручка с чернилами черного цвета;

документ, удостоверяющий личность;

черновики со штампом школы на базе, которой расположен ППЭ (в случае проведения ЕГЭ по иностранным языкам с включенным разделом «Говорение» черновики не выдаются);

лекарства и питание (при необходимости);

дополнительные материалы, которые можно использовать на ЕГЭ по отдельным учебным предметам (по математике линейка; по физике – линейка и непрограммируемый калькулятор; по химии – непрограммируемый

калькулятор; по географии – линейка, транспортёр, непрограммируемый калькулятор);

Организатор обращает внимание участников ЕГЭ на доставочный (-ые) спецпакет (-ы) с ЭМ.

Экзаменационные материалы в аудиторию поступили в доставочном спецпакете. Упаковка спецпакета не нарушена. В нем находятся индивидуальные комплекты с экзаменационными материалами и компакт-диск с электронными КИМ.

Продemonстрировать целостность упаковки доставочного (-ых) спецпакета (-ов) с ИК и компакт-диск с электронными КИМ: организатор № 1 должен продемонстрировать экзаменуемым доставочный (-ные) спецпакет (-ы), акцентируя их внимание на его (их) целостности. Также необходимо продемонстрировать целостность спецпакета (-тов) на камеру.

В вашем присутствии будет выполнена печать КИМ и комплектование КИМ с индивидуальными комплектами. После чего экзаменационные материалы будут выданы вам для сдачи экзамена.

Вторая часть инструктажа (начало проведения не ранее 10.00 по местному времени):

Уважаемые экзаменуемые, сейчас в вашем присутствии мы вскрываем доставочный спецпакет с экзаменационными материалами и извлекаем компакт-диск с электронными КИМ.

Продemonстрировав повторно целостность, организатор №1, используя ножницы, извлекает компакт-диск с электронными КИМ, не нарушая целостности упаковки с ИК, и передает диск организатору № 2.

Организатор № 2, ответственный за печать КИМ, устанавливает компакт-диск в CD(DVD)--привод компакт-диск на рабочую станцию печати, вводит количество КИМ для печати и запускает процедуру расшифровки КИМ (процедура расшифровки может быть инициализирована, если техническим специалистом и членом ГЭК ранее был загружен и активирован ключ доступа к КИМ).

Организатор №1 фиксирует дату и время вскрытия доставочного спецпакета в форме ППЭ-05-02 «Протокол проведения ЕГЭ в аудитории»)

Продemonстрировать целостность упаковки доставочного (-ых) спецпакета (-ов) с ИК и вскрыть, используя ножницы и, не нарушая последовательности ИК в пачке, положить их на стол для комплектования, который находится в зоне видимости камер видеонаблюдения.

Выполняют печать КИМ и комплектование распечатанных КИМ с индивидуальными комплектами:

- организатор № 2 вводит на станции печати фактическое число участников в аудитории и нажимает кнопку «Начать печать»;

- организатор № 1 ожидает завершения печати экземпляра КИМ, после чего берет из принтера распечатанный КИМ, смотрит на последний лист и убеждается что все листы КИМ распечатаны (вверху должен быть указан номер листа и общее количество листов в КИМ, которые должны совпадать),

попутно убеждаясь в отсутствии дефектов печати;

- организатор № 1, в случае отсутствия брака при печати экземпляра КИМ, сообщает об этом организатору № 2;

- организатор № 2, не ранее чем после получения подтверждения отсутствия брака в распечатанном экземпляре КИМ от организатора № 1, подтверждает правильность печати на станции печати, после чего автоматически начинается печать следующего экземпляра КИМ;

- организатор № 1 берет из стопки ИК, которая лежит на столе для комплектования в зоне видимости камер, первый (верхний) ИК и сверяет номер КИМ, указанный на конверте с ИК с номером на первом листе распечатанного экземпляра КИМ;

- организатор № 1, в случае совпадения номера КИМ, указанного на конверте с ИК с номером на первом листе распечатанного экземпляра КИМ, складывает их вместе и кладет на свободное место на столе для комплектования в зоне видимости камер (в случае несовпадения номера КИМ необходимо найти ИК с нужным номером в стопке с ИК);

- за время комплектования происходит печать следующего экземпляра КИМ и организаторы повторяют алгоритм печати и комплектования до тех пор пока не будут распечатаны КИМ для всех участников в аудитории.

При комплектовании каждый следующий комплект ИК и КИМ необходимо класть на предыдущий под углом в 90 градусов (крест на крест).

В случае возникновения технических проблем или затруднений следует немедленно пригласить технического специалиста через организатора вне аудитории.

Печать КИМ завершилась. Вам выдаются индивидуальные комплекты, скомплектованные с распечатанными КИМ.

(Организатор раздает участникам ИК, скомплектованные с распечатанными КИМ, в произвольном порядке).

Проверьте целостность своего индивидуального комплекта. Осторожно вскройте индивидуальный конверт, отрывая клапан (справа налево) по линии перфорации.

(Организатор показывает место перфорации на конверте).

До начала работы с бланками ЕГЭ проверьте комплектацию выданных экзаменационных материалов. В индивидуальном комплекте:

бланк регистрации (1шт.);

бланк ответов № 1(1шт.);

бланк ответов № 2 (1шт.) (за исключением ЕГЭ по математике базового уровня).

Ознакомьтесь с информацией в средней части бланка регистрации по работе с индивидуальным комплектом и убедитесь в правильной комплектации вашего конверта.

Проверьте, совпадает ли цифровое значение штрих-кода на первом и последнем листе КИМ со штрих-кодом на конверте индивидуального

комплекта. Цифровое значение штрих-кода КИМ находится в нижнем левом углу конверта с подписью КИМ.

Проверьте, совпадает ли цифровое значение штрих-кода на бланке регистрации со штрих-кодом на конверте индивидуального комплекта. Номер бланка регистрации находится в нижнем правом углу конверта с подписью БР.

Внимательно просмотрите текст КИМ, проверьте качество текста на полиграфические дефекты, количество страниц КИМ.

В случае если вы обнаружили несовпадение штрих-кодов, наличие лишних или нехватку бланков, типографские дефекты печати - обратитесь к нам.

При обнаружении несовпадений штрих-кодов, наличия лишних (нехватки) бланков, дефектов печати необходимо заменить полностью индивидуальный комплект с распечатанным КИМ, выполнив дополнительную печать КИМ и комплектование с ИК.

Факт замены комплекта фиксируется в форме ППЭ-05-02 «Протокол проведения ГИА в аудитории».

Замена может производиться из неиспользованных ИК участников ЕГЭ в аудиториях или из резервного доставочного пакета **в присутствии члена ГЭК.**

Сделать паузу для проверки участниками комплектации выданных ЭМ.

Приступаем к заполнению бланка регистрации.

Помните, что ошибки и исправления, допущенные вами в бланках, не являются основанием для замены пакета.

(Инструктаж по заполнению бланков необходимо проводить наглядно. Все необходимые записи должны быть сделаны на классной доске)

Записывайте буквы и цифры в соответствии с образцом на бланке. Каждая цифра, символ записывается в отдельную клетку. Обратите внимание на образец написания букв и цифр на бланке, который находится в его верхней части. Помните, что в одном поле можно написать только одну букву или цифру. Писать надо начинать с первого поля. Вы можете пользоваться гелевой или капиллярной ручкой только черного цвета. Если у вас нет такой ручки, обратитесь к нам, так как бланки, заполненные иной ручкой, не обрабатываются и не проверяются.

Заполните регистрационные поля в соответствии с информацией на доске (информационном стенде).

Обратите внимание участников на доску.

В первых двух полях указываем код региона- **51**. Затем записываем код образовательной организации– это следующие шесть полей. В них пишем _____. *(Коды ОО с расшифровкой названий должны быть записаны на доске до начала экзамена.)*. Далее номер класса – два поля и литера класса – одно поле. В них пишем номер и букву класса, в котором обучались. Если у вашего класса нет буквы, запишите только цифры. Если букв больше чем одна – запишите номер класса и первую букву. Выпускники прошлых лет должны написать в поле «Класс»: ВПЛ, студенты и обучающиеся среднего профессионального образования – СПО.

Далее код ППЭ – четыре поля, в них пишем _____ и, номер аудитории - четыре поля, в них пишем _____. Дата проведения ЕГЭ– блок из шести полей:

три раза по два поля. В них пишем _____. (Код ППЭ, номер аудитории, дата проведения экзамена должны быть записаны на доске до начала экзамена.).

На следующей строчке в первых двух полях мы пишем код предмета – _____, и его название – одиннадцать полей. В них пишем _____ (название предмета рекомендуется сокращать до первых 3-х букв без точки: рус, ист, мат и т.д.).

Название учебного предмета	Код учебного предмета	Название учебного предмета	Код учебного предмета
Русский язык	1	Французский язык	11
Математика (профильный уровень)	2	Обществознание	12
Физика	3	Испанский язык	13
Химия	4	Литература	18
Информатика и ИКТ	5	Математика (базовый уровень)	22
Биология	6	Английский язык (устный экзамен)	29
История	7	Немецкий язык (устный экзамен)	30
География	8	Французский язык (устный экзамен)	31
Английский язык	9	Испанский язык (устный экзамен)	33
Немецкий язык	10		

Поля «служебная отметка» и «резерв-1» не заполняются.

Заполняем сведения об участнике ЕГЭ, поля: фамилия, имя, отчество, данные документа, удостоверяющего личность. Среднюю часть бланка регистрации вы должны заполнить самостоятельно. В области бланка «Сведения об участнике единого государственного экзамена» в первой строке вы пишете свою фамилию. Во второй строке – свое имя. В третьей – свое отчество. В области бланка «Документ» вы пишете серию и номер своего паспорта. Обращаем внимание, что первые 4 цифры российского паспорта – это серия, а оставшиеся 6 – номер.

Сделать паузу для заполнения участниками бланков регистрации. Посмотрите все ли участники успевают заполнять бланк. Не вызывает ли у кого-либо из участников затруднения заполнение бланков. Помогите таким участникам индивидуально.

Поставьте вашу подпись в поле «подпись участника», расположенном в нижней части бланка регистрации. Оно находится выше поля для подписи организатора. Будьте внимательны, не ошибитесь. Обратите внимание, что своей подписью вы подтверждаете правильность ваших паспортных данных, совпадение цифровых значений штрихкода бланка регистрации и КИМа с кодами на конверте, знакомство с процедурой проведения ЕГЭ.

(В случае, если участник ЕГЭ отказывается ставить личную подпись в бланке регистрации, организатор в аудитории ставит в бланке регистрации свою подпись).

Приступаем к заполнению регистрационных полей бланков ответов.

Регистрационные поля в бланке ответов № 1 и бланке ответов № 2 заполняются в соответствии с информацией на доске. Возьмите бланк ответов № 1. Бланк предназначен для записи ответов в краткой форме.

Заполните регистрационную верхнюю часть бланка так же, как вы заполняли бланк регистрации. Для этого возьмите бланк регистрации и перенесите на бланк ответов № 1 коды региона, предмета и название предмета.

Поставьте вашу подпись в поле «подпись участника», расположенном в верхней части бланка ответов № 1.

Служебные поля «Резерв-4» и «Резерв-5» не заполняйте.
(Сделайте паузу для заполнения участниками бланка №1)

Теперь аналогично заполните регистрационную часть бланка ответов № 2.
(Сделайте паузу для заполнения участниками бланка №2)

Организаторы проверяют правильность заполнения регистрационных полей на всех бланках ЕГЭ у каждого участника ЕГЭ и соответствие данных участника ЕГЭ в документе, удостоверяющем личность, и в бланке регистрации.

Напоминаем основные правила по заполнению бланков ответов.

При выполнении заданий внимательно читайте инструкции к заданиям, указанные у вас в КИМ. Записывайте ответы в соответствии с этими инструкциями.

При выполнении заданий с кратким ответом ответ записывайте справа от номера задания в бланке ответов № 1.

Не разрешается использовать при записи ответа на задания с кратким ответом никаких иных символов, кроме символов кириллицы, латиницы, арабских цифр, запятой и знака «дефис» («минус»).

Вы можете заменить ошибочный ответ.

Для этого в соответствующее поле области замены ошибочных ответов на задания с кратким ответом следует внести номер задания, ответ на который следует исправить, а в строку клеточек записать новое значение верного ответа на указанное задание.

Обращаем ваше внимание, что на бланках ответов № 1 и № 2 запрещается делать какие-либо записи и пометки, не относящиеся к ответам на задания, в том числе содержащие информацию о личности участника ЕГЭ. Вы можете делать пометки в черновиках и КИМ. Также обращаем ваше внимание на то, что ответы, записанные в черновиках и КИМ, не проверяются.

Бланк ответов № 2 предназначен для записи развернутых ответов. Если у вас не хватило места для ответа на лицевой стороне бланка № 2, вы можете продолжить записи на оборотной стороне бланка, сделав внизу лицевой стороны запись: **«Смотри на обороте»**.

В случае нехватки места в бланке ответов № 2 Вы можете обратиться к нам за дополнительным бланком № 2, на котором также можно использовать обе стороны. При этом в конце второй стороны бланка № 2 вы должны сделать надпись **«Смотри доп. бланк»** (*заранее делать пометки внизу бланков № 2 «Смотри на обороте» и «Смотри доп. бланк» категорически запрещено*).

Если вам не хватает места и на дополнительном бланке, то Вы можете использовать несколько дополнительных бланков № 2.

Помните, что дополнительный бланк выдается по требованию и только в случае, если у вас использован с обеих сторон основной бланк ответов № 2.

Длительность экзамена составляет _____ минут.

Продолжительность выполнения экзаменационной работы	Продолжительность выполнения экзаменационной работы участниками ЕГЭ с ОВЗ, детьми-инвалидами и инвалидами	Название учебного предмета
15 минут	45 минут	Иностранные языки (раздел «Говорение»)
3 часа (180 минут)	4 часа 30 минут (270 минут)	Иностранные языки
		Математика (базовый уровень)
		География
3 часа 30 минут (210 минут)	5 часов (300 минут)	Биология
		Русский язык
		Химия
3 часа 55 минут (235 минут)	5 часов 25 минут (325 минут)	Математика (профильный уровень)
		Физика
		Информатика и ИКТ
		Обществознание
		История
		Литература

Если вы закончили выполнение работы до окончания экзамена, вы можете сдать все экзаменационные материалы, бланки ответов и черновики и покинуть аудиторию.

По всем вопросам, связанным с проведением экзамена (за исключением вопросов по содержанию КИМ), вы можете обращаться к нам. В случае необходимости выхода из аудитории оставьте ваши экзаменационные материалы и черновики на своем рабочем столе. **Мы проверим комплектность оставленных вами экзаменационных материалов и черновиков, после чего вы сможете выйти из аудитории.** На территории пункта вас будет сопровождать организатор.

В случае плохого самочувствия незамедлительно обращайтесь к нам. В пункте присутствует медицинский работник. Напоминаем, что по состоянию здоровья и заключению медицинского работника, присутствующего в данном пункте, вы можете досрочно завершить выполнение экзаменационной работы и прийти на пересдачу.

Инструктаж закончен. **Перед началом выполнения экзаменационной работы, пожалуйста, успокойтесь, сосредоточьтесь, внимательно прочитайте инструкцию к заданиям КИМ и сами задания.**

Вы можете приступить к выполнению заданий.

Начало выполнения экзаменационной работы: *(объявить время начала экзамена).*

Окончание выполнения экзаменационной работы: (указать время).

Запишите на доске время начала и окончания выполнения экзаменационной работы.

Время, отведенное на инструктаж и заполнение регистрационных частей бланков ЕГЭ, в общее время выполнения экзаменационной работы не включается.

*Не забывайте переносить ответы из черновика и КИМ в бланк ответов ответов гелевой, капиллярной ручкой с чернилами черного цвета. **Желаем удачи!***

Пожалуйста, положите ваши паспорта в раскрытом виде на край парты рядом с бланками ответов. Не закрывайте паспорта, так как во время экзамена мы проверим правильность занесения паспортных данных в бланк регистрации.

В случае проведения письменной части по иностранным языкам сразу после завершения инструктажа организаторы должны включить аудиозапись. Остановка и повторное воспроизведение аудиозаписи недопустимы, все необходимые паузы включены в аудиозапись (текст записан на диск дважды с учетом паузы). После завершения второго воспроизведения текста отключите средство воспроизведения аудиозаписи.

*В течение экзамена организаторы **обязаны** проверить:*

– соответствие данных паспортов экзаменуемых (ФИО, серия и номер документа) данным, занесенным в бланк регистрации;

– правильность заполнения всех кодов в бланке регистрации;

– правильность заполнения всех кодов и названий предмета в банке № 1 и бланке № 2.

– какой ручкой вносит записи в бланки ответов участник ЕГЭ (допускается только черная гелевая или капиллярная ручка).

В течение экзамена необходимо пройти по рядам и проверить соответствие данных паспортов экзаменуемых данным, занесенным в бланк регистрации, а также правильность и полноту заполнения регистрационных частей в бланке ответов № 1 и бланке ответов № 2.

В случае обнаружения ошибок в ФИО и паспортных данных участников заполнить ведомость коррекции персональных данных участников ГИА в аудитории (Форма ППЭ 12-02).

По требованию экзаменуемого выдавать дополнительные черновики. Количество черновиков не ограничено.

По требованию экзаменуемого выдавать дополнительные бланки №2. При этом, взяв 1 (один) дополнительный бланк №2, подойти к экзаменуемому и удостовериться, что:

– основной бланк № 2 (и ранее выданные доп. бланки № 2) заполнены с обеих сторон;

– на ранее выданных бланках внизу сделаны записи: «Смотри на обороте», «Смотри доп. бланк»

– на дополнительном бланке «2» в поле «Лист №» вписан порядковый номер бланка экзаменуемого: бланк «2» считается листом № 1; первый дополнительный бланк № 2 у обучающегося – лист № 2; второй дополнительный – лист № 3 и т.д.;

– на бланке № 2 в поле «Следующий дополнительный бланк ответов № 2» вписаны 13 цифр расшифровки штрихкода с выданного доп. бланка № 2». Аналогично необходимо вписать расшифровку штрихкода в дополнительном бланке № 2, в случае если экзаменуемый просит 2-ой, 3-ий и т.д. дополнительный бланк.

Значения штрихкода с каждого следующего дополнительного бланка №2 необходимо переписать на предыдущий бланк №2 в поле «Дополнительный бланк ответов №2»

На каждом дополнительном бланке необходимо написать порядковый номер листа

Единый государственный экзамен - 2008
Дополнительный бланк ответов № 2
Регистр. Код предмета Название предмета
4 5 1 1 1 2 8 5 5 6 9 7 0
Лист № 3
Перепишите значения полей "регион", "код предмета", "название предмета" из БЛАНКА РЕГИСТРАЦИИ. Отвечая на задания типа С, пишите аккуратно и разборчиво, соблюдая разметку страницы. Не забудьте указать номер задания, на которое Вы отвечаете, например, С1. Условие задания переписывать не нужно.
ВНИМАНИЕ! Данный бланк использовать только после заполнения основного бланка ответов № 2.

Единый государственный экзамен - 2008
Дополнительный бланк ответов № 2
Регистр. Код предмета Название предмета
4 5 1 1 1 2 8 5 5 6 9 7 0
Лист № 2
Перепишите значения полей "регион", "код предмета", "название предмета" из БЛАНКА РЕГИСТРАЦИИ. Отвечая на задания типа С, пишите аккуратно и разборчиво, соблюдая разметку страницы. Не забудьте указать номер задания, на которое Вы отвечаете, например, С1. Условие задания переписывать не нужно.
ВНИМАНИЕ! Данный бланк использовать только после заполнения основного бланка ответов № 2.

Единый государственный экзамен - 2008
Дополнительный бланк ответов № 2
Регистр. Код предмета Название предмета
5 8 9 0 6 9 3 0 6 4 7 7 1
Лист № 1
Перепишите значения полей "регион", "код предмета", "название предмета" из БЛАНКА РЕГИСТРАЦИИ. Отвечая на задания типа С, пишите аккуратно и разборчиво, соблюдая разметку страницы. Не забудьте указать номер задания, на которое Вы отвечаете, например, С1. Условие задания переписывать не нужно.
ВНИМАНИЕ! Все бланки и листы с контрольными измерительными материалами рассматриваются в комплекте.

Фиксировать номера выданных дополнительных бланков ответов №2 в ведомости использования дополнительных бланков ответов №2 (Форма ППЭ 12-03).

Следить за порядком в аудитории и отвечать на вопросы экзаменуемых (не связанные с содержанием КИМов).

Следить за работой системы видеонаблюдения и сообщать обо всех случаях неполадок руководителю ППЭ и члену ГЭК.

При выходе из аудитории обучающийся должен оставить КИМ, бланки ответов, черновики на своем столе. До выхода из аудитории обучающегося, один из организаторов должен подойти к его рабочему месту и в присутствии обучающегося проверить что на столе остаются:

- все бланки;
- КИМ (все листы);
- черновики;
- ручка;
- паспорт.

После этого участник может покинуть аудиторию.

Выход из аудитории допускается строго по одному человеку.

При установлении факта наличия у участника ЕГЭ средств связи и электронно-вычислительной техники во время проведения ЕГЭ или иного нарушения ими установленного порядка проведения ЕГЭ, такой участник

удаляется с экзамена. В этом случае организатор совместно с членом ГЭК, руководителем ППЭ должен:

– заполнить форму ППЭ-21 «Акт об удалении участника ГИА» в штабе ППЭ в зоне видимости камер видеонаблюдения;

В Акте об удалении участника при указании причины удаления необходимо указать и точное время удаления участника.

К Акту должны быть приложены:

служебная записка на имя руководителя ППЭ о выявленном нарушении (составляет работник ППЭ, выявивший нарушение);

объяснительная участника экзамена, допустившего нарушение порядка проведения экзамена;

документы, подтверждающие факт ознакомления участника с порядком проведения ЕГЭ (копия памятки с подписью участника).

– в аудитории ППЭ внести соответствующую запись в форму ППЭ-05-02 «Протокол проведения ГИА в аудитории»;

– в аудитории поставить в бланке регистрации в поле «Удален с экзамена в связи с нарушением порядка проведения ЕГЭ» соответствующую отметку и поставить свою подпись в соответствующем поле.

В случае если участник ЕГЭ по состоянию здоровья или другим объективным причинам не может завершить выполнение экзаменационной работы, он может покинуть аудиторию. При этом ответственный организатор должен пригласить организатора вне аудитории, который сопровождает такого участника ЕГЭ к медицинскому работнику и пригласит члена (членов) ГЭК в медицинский кабинет:

– поставить свою подпись в форме ППЭ-22 «Акт о досрочном завершении экзамена по объективным причинам», которая заполняется в медицинском кабинете членом ГЭК и медицинским работником;

– в аудитории внести соответствующую запись в форму ППЭ-05-02 «Протокол проведения ЕГЭ в аудитории»;

– в аудитории поставить соответствующую отметку в бланке регистрации участника ЕГЭ в поле «Не закончил экзамен по уважительной причине» и поставить свою подпись в соответствующем поле.

Фиксировать в докладной записке замечания экзаменуемых об опечатках, неточностях или ошибках в КИМах. Докладную записку для фиксации замечаний можно получить у руководителя ППЭ.

За 30 минут до окончания выполнения экзаменационной работы необходимо объявить:

До окончания выполнения экзаменационной работы осталось 30 минут.

Не забывайте переносить ответы из текста работы и черновика в бланки ответов гелевой или капиллярной ручкой с чернилами черного цвета.

За 15 минут до окончания экзамена:

пересчитать лишние ИК в аудитории;

отметить в форме ППЭ-05-02 «Протокол проведения ЕГЭ в аудитории» факты неявки на экзамен участников ЕГЭ.

За 5 минут до окончания выполнения экзаменационной работы необходимо объявить:

До окончания выполнения экзаменационной работы осталось 5 минут. Проверьте, все ли ответы вы перенесли из КИМ и черновики в бланки ответов.

По окончании выполнения экзаменационной работы (экзамена) объявить:

Выполнение экзаменационной работы окончено. Вложите КИМ в конверт индивидуального комплекта. Остальные экзаменационные материалы положите на край стола. Мы пройдем и соберем ваши экзаменационные материалы.

Организаторы осуществляют сбор экзаменационных материалов с рабочих мест участников ЕГЭ в организованном порядке.

Самостоятельно собрать со столов экзаменуемые материалы (КИМы, черновики, бланки регистрации и бланки ответов № 1, № 2, доп. бланки № 2, проверяя:

- *правильность заполнения всех полей в бланке регистрации;*
- *наличие подписи в соответствующих полях в бланке регистрации и бланке № 1;*
- *заполнение всех регистрационных полей в бланке № 2, даже если экзаменуемый не приступал к решению заданий второй части;*
- *наличие расшифровки штрихкода в бланке № 2, в случае если экзаменуемый использовал дополнительный бланк № 2.*

и ставя при этом:

- ***в бланке ответов № 1 в поле «Количество заполненных полей «Замена ошибочных ответов» количество заполненных участником полей замены, а также поставить подпись в специально отведенном месте (в случае если участник экзамена не использовал поле «Замена ошибочных ответов на задания с кратким ответом» организатор в поле «Количество заполненных полей «Замена ошибочных ответов» ставит «X» и подпись в специально отведенном месте);***

- ***в бланке ответов № 2, доп. бланке «2» (в том числе и на его оборотной стороне) прочерк «Z» на полях бланка, предназначенных для записи ответов в свободной форме, но оставшихся незаполненными (свободными от записей участника ЕГЭ.***

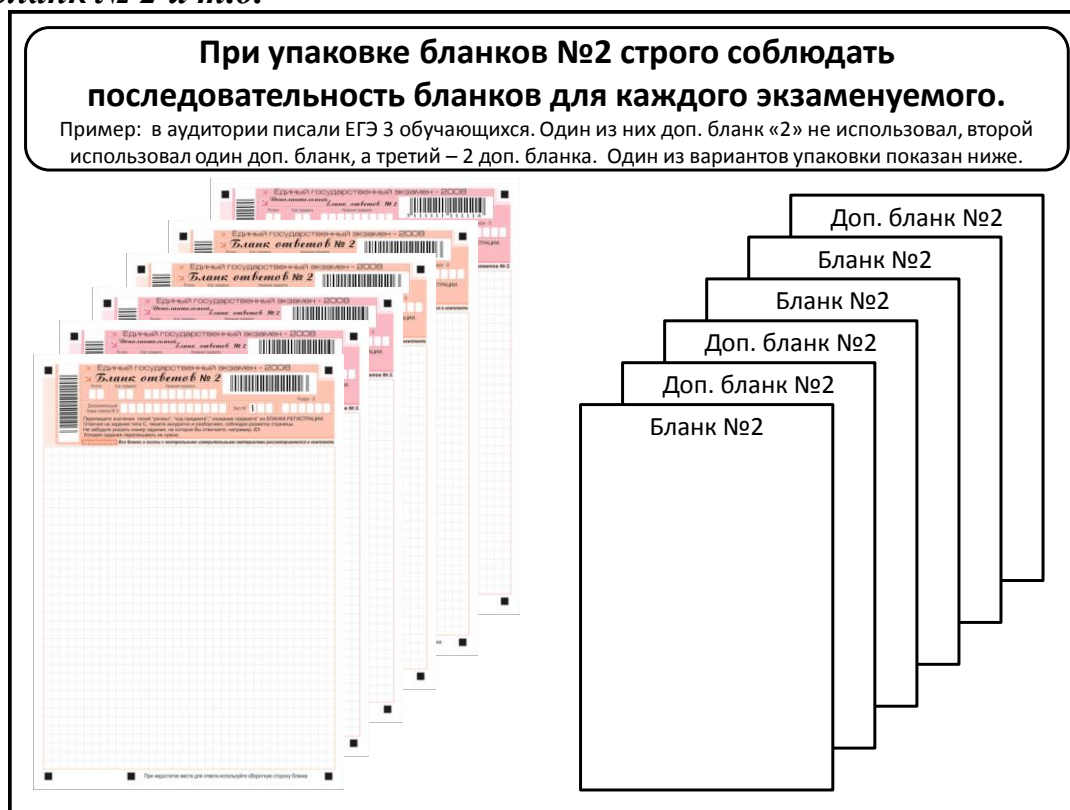
Количество сданных экзаменационных материалов должно фиксироваться в форме 05-02 ППЭ и подтверждаться подписями участника ЕГЭ и ответственного организатора. Также организатор своей подписью должен зафиксировать факт неявки участника экзамена (т.е. поставить подпись напротив ФИО неявившегося участника).

Сформировать на столе 5 стопок экзаменационных материалов:

1. Стопка бланков регистрации. Последовательность бланков регистрации в стопке значения не имеет. Необходимо соблюдать ориентацию бланков (верх-низ, лицевая – оборотная стороны).

2. Стопка бланков № 1. Последовательность бланков регистрации в стопке значения не имеет. Необходимо соблюдать ориентацию бланков (верх-низ, лицевая – оборотная стороны).

3. Стопка бланков № 2 (включая дополнительные бланки № 2. Необходимо соблюдать ориентацию бланков (верх-низ, лицевая – оборотная стороны.) Строго соблюдать последовательность бланков: бланк № 2, его доп. бланк № 2 и т.д.



4. Стопка КИМов.

5. Стопка черновиков.

В присутствии оставшихся экзаменуемых пересчитать бланки регистрации, бланки № 1, бланки № 2 (включая дополнительные), заполнить сопроводительный бланк (форма 11-ППЭ) и упаковать все бланки в один возвратный конверт и заклеить его.

Упаковка ЭМ в конверт и запечатывание конвертов должны осуществляться таким образом, чтобы все действия организатора были четко видны участникам ГИА в аудитории и на видеозаписи.

Использованные КИМы, черновики, испорченные и имеющие полиграфические дефекты материалы также необходимо пересчитать, заполнить сопроводительные бланки (форма 11-ППЭ) и запечатать в бумажные пакеты (или другой упаковочный материал). Сопроводительные бланки должны быть наклеены на конверт сверху или вложены внутрь прозрачного пакета.

Закончить оформление протокола проведения ГИА в аудитории (формы 12-02 ППЭ, 12-03 ППЭ).

Закончить оформление протокола проведения ГИА в аудитории (форма 05-02 ППЭ).

Громко вслух объявить все данные протокола 05-02:

На пункте _____ (называете номер пункта), в аудитории _____ (называете номер аудитории) состоялся экзамен по _____ (называете предмет) _____ (называете дату проведения экзамена).

Доставочные спецпакеты с экзаменационными материалами были вскрыты в _____ (называете время вскрытия спецпакетов).

Экзамен начался в _____ (Называете время начала экзамена).

Экзамен завершен в _____ (Называете время окончания экзамена).

В аудиторию было распределено _____ участников.

Не явились на экзамен _____ участников. / Неявившихся на экзамен нет (выбрать одно).

Удалены в связи с нарушением порядка проведения ГИА _____ участников. / Удаленных в связи с нарушением порядка проведения ГИА нет (выбрать одно).

Не закончили экзамен по уважительной причине _____ участников. / Не закончивших экзамен по уважительной причине нет (выбрать одно).

Обнаружена ошибка в паспортных данных _____ участников. / Ошибки в паспортных данных участников не обнаружены (выбрать одно).

Подали апелляцию о нарушении порядка проведения ГИА _____ участников. / Апелляций о нарушении порядка проведения ГИА нет (выбрать одно).

Было заменено _____ индивидуальных комплектов. / Замена индивидуальных комплектов не производилась (выбрать одно).

Экзаменационные материалы, полученные от участников:

- бланки регистрации _____;
- бланки ответов № 1 _____;
- бланки ответов № 2 _____;
- дополнительные бланки ответов № 2 _____;
- КИМы _____;
- черновики _____.

На этом этапе участники ЕГЭ могут покинуть аудиторию.

Пригласите в аудиторию технического специалиста для выгрузки электронного журнала работы станции печати и заполнения протокола печати КИМ в аудитории.

Распечатайте протокол печати КИМ в аудитории. Проверьте правильность сведений, указанных в протоколе, при необходимости распечатайте его заново. Совместно с техническим специалистом удостоверьте протокол подписями.

Убедиться, что руководитель ППЭ готов принять ваши экзаменационные материалы в штабе ППЭ:

Время между выходом организаторов с запечатанными ЭМ из аудитории и их приходом в штаб ППЭ не должно превышать 5 минут. В случае если штаб ППЭ занят (происходит передача ЭМ руководителю ППЭ организаторами другой аудитории), организаторы и запечатанные ими ЭМ должны находиться в своей аудитории в зоне видимости камер видеонаблюдения.

№ п/п	Наименование материала	Упаковка	Количество экземпляров
1	бланки регистрации участников ЕГЭ бланки ответов № 1 участников ЕГЭ	возвратный конверт с формой 11-ППЭ	1

	<i>бланки ответов № 2 участников ЕГЭ</i>		
2	<i>КИМ</i>	<i>КИМы должны быть вложены в индивидуальные конверты. Индивидуальные конверты в полиэтиленовый пакет + форма 11-ППЭ</i>	<i>1</i>
3	<i>черновики</i>	<i>бумажный конверт с формой 11-ППЭ</i>	<i>1</i>
4	<i>компакт-диск с электронными КИМ</i>	<i>возвратный конверт с формой 11-ППЭ</i>	<i>1</i>
5	<i>протокол печати КИМ в аудитории</i>		<i>1</i>
6	<i>форма ППЭ-05-01 «Список участников ГИА в аудитории ППЭ»</i>		<i>2</i>
7	<i>форма ППЭ-05-02 «Протокол проведения ЕГЭ аудитории»</i>		<i>1</i>
8	<i>форма ППЭ-12-02 «Ведомость коррекции персональных данных участников ГИА в аудитории»</i>		<i>1</i>
9	<i>форма ППЭ-12-03 «Ведомость использования дополнительных бланков ответов № 2»</i>		<i>1</i>
10	<i>форма ППЭ-16 «Расшифровка кодов образовательных организаций ППЭ»</i>		<i>1</i>
11	<i>неиспользованные ИК</i>	<i>полиэтиленовый пакет с формой 11-ППЭ внутри</i>	<i>при наличии</i>
12	<i>брак, испорченные материалы + служебные записки к ним</i>	<i>полиэтиленовый пакет с формой 11-ППЭ внутри</i>	<i>при наличии</i>
13	<i>служебные записки</i>		<i>при наличии</i>