

## Сценарий действий организатора, проводящего экзамен по математике профильного уровня по технологии единого государственного экзамена в рамках апробации технологии перевода бланков ответов участников в электронный вид в пунктах проведения экзамена

Сценарий поможет организаторам в аудитории на экзамене по математике профильного уровня по технологии единого государственного экзамена (далее – ЕГЭ) рационально организовать общение с участниками с момента их размещения в аудитории и до конца экзамена.

Сценарий четко прописывает обязательный порядок действий организаторов в аудитории пункта проведения экзамена (далее – ППЭ), а также дословный инструктаж участников в аудитории.

В тексте «Сценария» действия организаторов выделены курсивом.

Обычным шрифтом набран текст, который организатор обязан произнести в аудитории.

Исключать какие-либо пункты сценария, а также игнорировать, изменять или сокращать текст, который необходимо произнести в аудитории, категорически **ЗАПРЕЩАЕТСЯ!**

**Жирным шрифтом выделены слова, на которые необходимо обратить особое внимание.**

Не позднее чем за 45 минут до начала экзамена организатор должен пройти в свою аудиторию и выполнить следующие действия:

- проверить готовность системы видеонаблюдения;
- проверить наличие в аудитории предупреждающей таблички или наклейки «Ведется видеонаблюдение»;
- вывесить у входа в аудиторию один экземпляр формы ППЭ-05-01 «Список участников ЕГЭ в аудитории ППЭ»;
- раздать на рабочие места участников экзамена черновики (минимальное количество – два листа) на каждого участника экзамена;
- проверить оформление доски (см. рисунок).

*Пример оформления доски:*

<b>Математика</b> <b>(профильный уровень)</b>	
<b>51</b> - Регион	<div>Начало экзамена: _____</div> <div>Окончание экзамена: _____</div> <div>Длительность экзамена: 3 часа 55 минут (235 мин)</div>
Код образовательной организации:	
<div><b>102006</b> - Гимназия №8</div> <div><b>102011</b> - школа №28</div> <div><b>102014</b> - школа №43</div> <div><b>102015</b> - школа №49</div> <div><b>103002</b> - школа №5</div>	
<b>   </b> - класс	<div>Черновики и дополнительные бланки №2 выдаются по мере необходимости</div>
<b>901</b> - Код ППЭ	
<b>14</b> - Номер аудитории	
<b>11-09-15</b> - Дата проведения ЕГЭ	
<b>2</b> - Код предмета	
<b>мат</b> - Название предмета	

## **1. Размещение участников в аудитории и общий инструктаж**

*Ответственный организатор при входе участников в аудиторию должен сверить данные документа, удостоверяющего личность участника экзамена, с данными в форме ППЭ-05-02 «Ведомость учета участников ЕГЭ и экзаменационных материалов в аудитории ППЭ». В случае расхождения персональных данных участника экзамена в документе, удостоверяющем личность, с данными в форме ППЭ-05-02 «Ведомость учета участников ЕГЭ и ЭМ, в аудитории ППЭ» ответственный организатор заполняет форму ППЭ 12-02 «Ведомость коррекции персональных данных участников ЕГЭ в аудитории».*

1.1. Пожалуйста, займите места за партами в соответствии с определенным для вас номером. Садитесь с левой стороны /с правой стороны / по центру ряда (*выбрать одно*) друг за другом.

1.2. Уважаемые участники экзамена! Сегодня Вы пишете экзамен по математике профильного уровня по технологии единого государственного экзамена в рамках апробации технологии перевода бланков ответов участников в электронный вид в пунктах проведения экзамена.

1.3. Сегодняшний экзамен будет проходить с соблюдением всех требований, которые предъявляются к проведению единого государственного экзамена.

1.4. В целях предупреждения нарушений порядка проведения экзамена в аудиториях ППЭ ведется видеонаблюдение.

1.5. Во время проведения экзамена вы должны соблюдать порядок проведения экзамена.

1.6. Во время проведения экзамена вам запрещается:

- иметь при себе средства связи, электронно-вычислительную технику, фото, аудио и видеоаппаратуру, справочные материалы, письменные заметки и иные средства хранения и передачи информации;

- разговаривать, вставать с мест, пересаживаться, обмениваться любыми материалами и предметами;

- выносить из аудиторий и ППЭ экзаменационные материалы на бумажном или электронном носителях, фотографировать экзаменационные материалы;

- пользоваться справочными материалами, кроме тех, которые указаны в тексте КИМ;

- перемещаться по ППЭ во время экзамена без сопровождения организатора.

1.6. В случае нарушения установленного порядка проведения экзамена Вы будете удалены с экзамена.

*(В 2015 году на ЕГЭ разрешается пользоваться следующими средствами обучения и воспитания:*

✓ **математика** – линейка).

## **2. Информация о получении результатов.**

Вы сможете получить информацию о результатах экзамена в своем образовательном учреждении. Примерная дата объявления результатов \_\_\_\_\_ (*назовите дату через 2-3 дня после проведения экзамена*).

Результаты экзамена вы получите в виде первичных баллов, т.е. суммы баллов за правильно выполненные задания и процента выполнения всей работы. Итоговый балл на экзамене не выставляется.

Апелляции по результатам экзамена не принимаются.

## **3. Вскрытие спецпакетов**

3.1. Уважаемые участники, сейчас в вашем присутствии мы вскрываем доставочный пакет с экзаменационными материалами.

*(Организатор должен продемонстрировать участникам доставочный спецпакет, акцентируя их внимание на его целостности. Также необходимо продемонстрировать целостность спецпакета на камеру.*

Затем необходимо зафиксировать дату и время вскрытия в форме ППЭ-12-01 «Протокол проведения ЕГЭ в аудитории ППЭ».)

3.2. Мы выдаем вам индивидуальные комплекты.

3.3. Проверьте целостность своего индивидуального комплекта. Осторожно вскройте пакет, отрывая клапан (справа налево) по линии перфорации (*покажите место перфорации на конверте*).

3.4. Извлеките из пакета бланки и проверьте в них наличие следующих материалов:

- ✓ Задания (КИМ);
- ✓ Бланк регистрации (1 шт.);
- ✓ Бланк ответов № 1 (1 шт.);
- ✓ Бланк ответов № 2 (1 шт.).

Ознакомьтесь с информацией в средней части бланка регистрации по работе с индивидуальным комплектом и убедитесь в правильной комплектации вашего конверта.

**Проверьте, совпадает ли номер штрих-кода на листе КИМ со штрих-кодом на конверте индивидуального комплекта. Номер штрих-кода КИМ находится в нижнем левом углу конверта с подписью КИМ.**

**Проверьте, совпадает ли номер штрих-кода на бланке регистрации со штрих-кодом на конверте индивидуального комплекта. Номер бланка регистрации находится в нижнем правом углу конверта с подписью БР.**

**Внимательно просмотрите текст КИМ, проверьте качество текста на полиграфические дефекты, количество страниц КИМ.**

Если в вашем индивидуальном конверте какие-то материалы отсутствуют или содержатся в большем количестве, если задания (КИМ) содержат дефекты печати, а также если расшифровки штрихкодов в КИМе или в бланке регистрации не совпадают с цифрами на конверте сразу обратитесь к организатору для замены всего пакета.

*(Факт замены комплекта фиксируется в форме ППЭ-12-01 «Протокол проведения ЕГЭ в аудитории ППЭ». Замена может производиться из неиспользованных ИК участников ЕГЭ в аудиториях или из резервного доставочного пакета в присутствии члена ГЭК. Для замены ИК обратиться к руководителю ППЭ через организатора вне аудитории и получить ИК из резервного доставочного спецпакета).*

#### **4. Заполнение бланков регистрации и бланков ответов**

**Помните, что ошибки и исправления, допущенные вами в бланках, не являются основанием для замены пакета.**

*(Инструктаж по заполнению бланка регистрации необходимо проводить наглядно. Все необходимые записи должны быть сделаны на классной доске.)*

##### **4.1. Бланк Регистрации**

Возьмите, пожалуйста, бланк регистрации.

Сейчас вы будете в соответствии с нашими указаниями заполнять верхнюю часть этого бланка. Свободные белые клетки мы будем называть «полями». Обратите внимание на образец написания букв и цифр на бланке, который находится в его верхней части. Помните, что в одном поле можно написать только одну букву или цифру. Писать надо начинать с первого поля. Вы можете пользоваться гелевой или капиллярной ручкой только черного цвета. Если у вас нет такой ручки, обратитесь к нам.

В первых двух полях указываем код региона - **51**. Затем записываем код образовательной организации – это следующие шесть полей. В них пишем \_\_\_\_\_. *(Коды ОО с расшифровкой названий должны быть записаны на доске до начала экзамена.)*

Далее номер класса – два поля и литера класса – одно поле. В них пишем номер и букву класса, в котором обучались. Если у вашего класса нет буквы, запишите только цифры. Если

букв больше чем одна – запишите номер класса и первую букву.

Далее код пункта проведения экзамена – четыре поля, в них пишем \_\_\_\_\_ и номер аудитории – четыре поля, в них пишем \_\_\_\_\_. Дата проведения экзамена – блок из шести полей: три раза по два поля. В них пишем \_\_\_\_\_. *(Код ППЭ, номер аудитории, дата проведения экзамена должны быть записаны на доске до начала экзамена.)*

На следующей строчке в первых двух полях мы пишем код предмета – **2**, Название предмета – одиннадцать полей. В них пишем - **мат** *(название предмета рекомендуется сокращать до первых 3-х букв без точки: рус, мат и т.д.).*

Среднюю часть бланка регистрации вы должны заполнить самостоятельно. В области бланка «Сведения об участнике единого государственного экзамена» в первой строке вы пишете свою фамилию. Во второй строке – свое имя. В третьей – свое отчество. В области бланка «Документ» вы пишете серию и номер своего паспорта. Обращаем внимание, что первые 4 цифры российского паспорта – это серия, а оставшиеся 6 – номер. Справа вы ставите «крестик» в соответствующем поле «Пол»: «Ж» – женский или «М» – мужской.

В нижней части бланка регистрации находится поле для вашей подписи. Оно находится выше поля для подписи организатора. Будьте внимательны, не ошибитесь. Обратите внимание, что своей подписью вы подтверждаете правильность ваших паспортных данных, совпадение цифровых значений штрихкода бланка регистрации и КИМа с кодами на конверте, знакомство с процедурой проведения ЕГЭ.

В поле для подписи участника ЕГЭ поставьте свою подпись, будьте внимательны, не ошибитесь.

#### **4.2. Бланк ответов № 1**

Возьмите бланк ответов № 1. Бланк предназначен для записи ответов на задания с выбором ответа и ответов в краткой форме части один.

Заполните регистрационную верхнюю часть бланка так же, как вы заполняли бланк регистрации. Для этого возьмите бланк регистрации и перенесите на бланк ответов № 1 коды региона, предмета и название предмета.

Поставьте вашу подпись в поле «подпись участника», расположенном в верхней части бланка ответов № 1.

Напоминаем основные правила по заполнению бланка ответов № 1.

При выполнении заданий внимательно читайте инструкции к заданиям, указанные у вас в КИМ. Записывайте ответы в соответствии с этими инструкциями.

При выполнении заданий с кратким ответом ответ записывайте справа от номера задания в бланке ответов № 1.

Не разрешается использовать при записи ответа на задания с кратким ответом никаких иных символов, кроме символов кириллицы, латиницы, арабских цифр, запятой и знака дефис (минус).

Вы можете заменить ошибочный ответ.

Для этого в соответствующее поле области замены ошибочных ответов на задания с кратким ответом следует внести номер задания, ответ на который следует исправить, а в строку клеточек записать новое значение верного ответа на указанное задание.

Максимальное количество таких замен – 10. При необходимости вы можете заменить ошибочный ответ несколько раз; компьютер засчитает вам только последнюю замену. Замены

считаются сверху вниз, слева направо.

#### **4.3. Бланк ответов № 2.**

Возьмите бланк ответов № 2. Бланк предназначен для записи развернутых ответов на задания в свободной форме. Заполните регистрационную верхнюю часть бланка так же, как вы заполняли бланк регистрации. Для этого возьмите регистрационный бланк и перенесите на бланк ответов № 2 код региона, код предмета, название предмета.

Ниже регистрационной части расположена область для развернутых ответов на задания в свободной форме – задания 2 части. Если у вас не хватило места для ответа на лицевой стороне бланка, вы можете продолжить записи на оборотной стороне бланка, сделав внизу лицевой стороны запись: **«Смотри на обороте»**.

Если вам не хватило одного бланка № 2, вы можете взять у нас дополнительный бланк № 2, на котором также можно использовать обе стороны. При этом в конце второй стороны бланка № 2 вы должны сделать надпись **«Смотри доп. бланк»** (*заранее делать пометки внизу бланков № 2 «Смотри на обороте» и «Смотри доп. бланк» категорически запрещено*).

Если вам не хватает места и на дополнительном бланке, то Вы можете использовать несколько дополнительных бланков № 2.

Помните, что дополнительный бланк выдается по требованию и только в случае, если у вас использован с обеих сторон основной бланк ответов № 2.

#### **4.4. КИМ.**

Пожалуйста, запомните, что **категорически запрещается** делать в полях всех бланков какие-либо записи и пометки, не относящиеся к содержанию полей бланков; делать какие-либо надписи и пометки вне полей бланков.

**На бланках ответов № 1 и № 2 не должно быть пометок, содержащих информацию о вашей личности и вашем образовательном учреждении.**

Записи в черновике при оценке результатов ЕГЭ не рассматриваются.

КИМ можно использовать как черновик.

Пожалуйста, положите ваши паспорта в раскрытом виде на край парты рядом с бланками ответов. Пожалуйста, не закрывайте паспорта, так как во время экзамена мы проверим правильность занесения паспортных данных в бланк регистрации.

В течение экзамена организаторы **обязаны** проверить:

- соответствие данных паспортов экзаменуемых (ФИО, серия и номер документа) данным, занесенным в бланк регистрации;
- правильность заполнения всех кодов в бланке регистрации;
- правильность заполнения всех кодов и названий предмета в бланке № 1 и бланке № 2.
- какой ручкой вносит записи в бланки ответов участник ЕГЭ (допускается только черная гелевая или капиллярная ручка).

#### **5. Работа над ответами на задания экзаменационной работы.**

Длительность экзамена составляет **3 часа 55 минут** минут.

Если вы закончили выполнение работы до окончания экзамена, вы можете сдать все экзаменационные материалы, бланки ответов и черновики организатору и покинуть

аудиторию.

По всем вопросам, связанным с проведением экзамена (за исключением вопросов по содержанию КИМ) вы можете обращаться к нам.

В случае необходимости выхода из аудитории оставьте ваши экзаменационные материалы на рабочем столе. На территории пункта вас будет сопровождать организатор.

В случае плохого самочувствия незамедлительно обращайтесь к нам. В пункте присутствует медицинский работник.

Итак, если у вас нет вопросов, то мы готовы начать экзамен. Отсчет времени экзамена начинается с этого момента. *(Время начала экзамена и время его окончания необходимо записать на доске. Время, потраченное на инструктаж и заполнение регистрационных частей бланков, в общее время экзамена не включается.)*

#### **6. Действия организаторов в течение экзамена**

*В течение экзамена необходимо пройти по рядам и проверить соответствие данных паспортов экзаменуемых данным, занесенным в бланк регистрации, а также правильность и полноту заполнения регистрационных частей в бланке ответов № 1 и бланке ответов № 2.*

*В случае обнаружения ошибок в ФИО и паспортных данных участников заполнить ведомость коррекции персональных данных участников ГИА в аудитории (Форма ППЭ 12-02).*

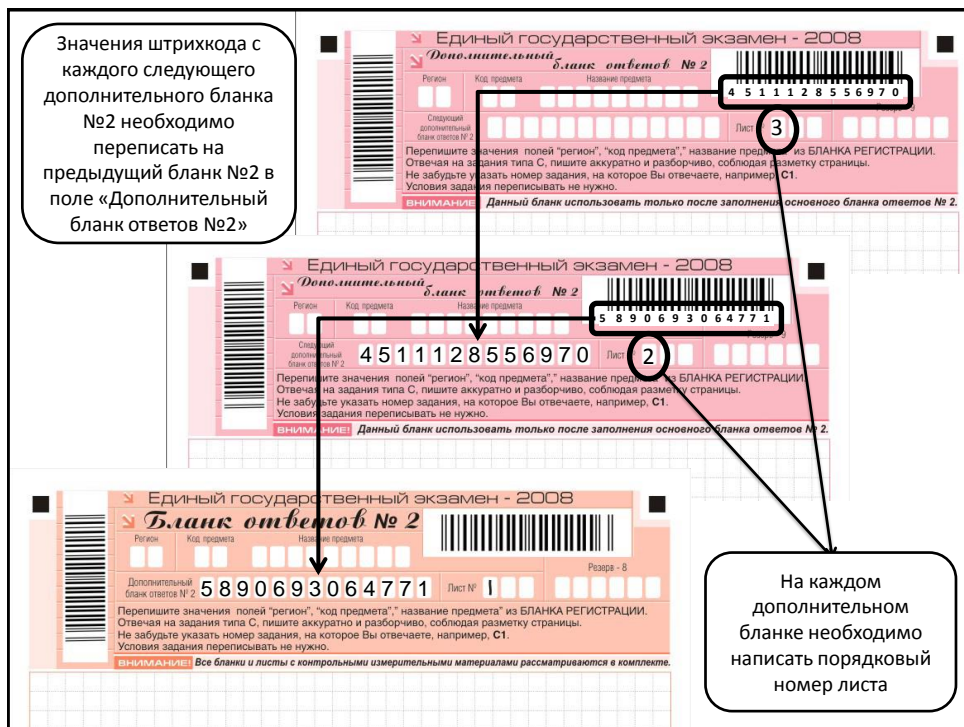
*По требованию экзаменуемого выдавать дополнительные черновики. Количество черновиков не ограничено.*

*По требованию экзаменуемого выдавать дополнительные бланки №2. При этом, взяв 1 (один) дополнительный бланк №2, подойти к экзаменуемому и удостовериться, что:*

- основной бланк № 2 (и ранее выданные доп. бланки № 2) заполнены с обеих сторон;*
- на ранее выданных бланках внизу сделаны записи: «Смотри на обороте», «Смотри доп. бланк»*

- на дополнительном бланке «2» в поле «Лист №» вписан порядковый номер бланка экзаменуемого: бланк «2» считается листом № 1; первый дополнительный бланк № 2 у обучающегося – лист № 2; второй дополнительный – лист № 3 и т.д.;*

- на бланке № 2 в поле «Следующий дополнительный бланк ответов № 2» вписаны 13 цифр расшифровки штрихкода с выданного доп. бланка № 2». Аналогично необходимо вписать расшифровку штрихкода в дополнительном бланке № 2, в случае если экзаменуемый просит 2-ой, 3-ий и т.д. дополнительный бланк.*



Фиксировать номера выданных дополнительных бланков ответов №2 в ведомости использования дополнительных бланков ответов №2 (Форма ППЭ 12-03).

Следить за порядком в аудитории и отвечать на вопросы участников (не связанные с содержанием КИМов)

Следить за работой системы видеонаблюдения и сообщать обо всех случаях неполадок руководителю ППЭ и члену ГЭК.

При выходе из аудитории участник должен оставить КИМ, бланки ответов, черновики на своем столе. Организатор обязан проверить комплектность оставляемых материалов в присутствии участника. **Выход из аудитории допускается строго по одному человеку.**

При установлении факта наличия у участника средств связи и электронно-вычислительной техники во время проведения экзамена или иного нарушения ими установленного порядка проведения ЕГЭ, такой участник удаляется с экзамена. В этом случае организатор совместно с членом ГЭК, руководителем ППЭ должен:

- заполнить форму ППЭ-21 «Акт об удалении участника ЕГЭ с экзамена»;

**В Акте об удалении участника при указании причины удаления необходимо указать и точное время удаления участника. К Акту должны быть приложены:**

**служебная записка на имя руководителя ППЭ о выявленном нарушении (составляет работник, выявивший нарушение);**

**объяснительная участника экзамена, допустившего нарушение порядка проведения экзамена.**

- внести соответствующую запись в форму ППЭ-05-02 «Ведомость учёта участников ЕГЭ и экзаменационных материалов в аудитории ППЭ»;

- поставить в бланке регистрации в поле «Удален с экзамена» соответствующую метку.

В случае если участник экзамена по состоянию здоровья или другим объективным причинам не может завершить выполнение экзаменационной работы, он может покинуть аудиторию, при этом организатор должен пригласить медицинского работника и члена ГЭК:

- совместно с членами ГЭК, руководителем ППЭ заполнить форму ППЭ-22 «Акт о досрочном завершении экзамена по объективным причинам»;

- внести соответствующую запись в форму ППЭ-05-02 «Ведомость учёта участников ЕГЭ и экзаменационных материалов в аудитории ППЭ»;
- поставить соответствующую метку в бланке участника ЕГЭ в поле «Не закончил экзамен по уважительной причине».

*За 30 минут до окончания экзамена сделать объявление о том, что до конца экзамена осталось 30 минут:*

*До окончания экзамена осталось 30 минут.*

*Не забывайте переносить ответы из текста работы и черновика в бланки ответов.*

*За 15 минут до окончания экзамена:*

- пересчитать лишние ИК в аудитории;
- отметить в форме ППЭ-05-02 «Ведомость учета участников ЕГЭ и экзаменационных материалов в аудитории ППЭ» факты неявки на экзамен участников ЕГЭ.

*За 5 минут до окончания экзамена сделать объявление о том, что до конца экзамена осталось 5 минут:*

*До окончания экзамена осталось 5 минут.*

*По истечении времени экзамена в центре видимости камеры видеонаблюдения объявить о завершении экзамена и попросить все материалы положить на дальний край рабочего стола (при этом все оставшиеся экзаменуемые должны оставаться на своих местах):*

*Экзамен окончен. Положите на край стола свои бланки. КИМ вложите в конверт индивидуального комплекта.*

**Самостоятельно** *собрать со столов экзаменуемых материалы (КИМы, черновики, бланки регистрации и бланки ответов № 1, № 2, доп. бланки № 2, проверяя:*

- правильность заполнения всех полей в бланке регистрации;
- наличие подписи в соответствующих полях в бланке регистрации и бланке № 1;
- заполнение всех регистрационных полей в бланке № 2, даже если экзаменуемый не приступал к решению заданий типа С;
- наличие расшифровки штрихкода в бланке № 2, в случае если экзаменуемый использовал дополнительный бланк № 2.

*и ставя при этом:*

– в бланке ответов № 2, доп. бланке «2» (в том числе и на его оборотной стороне) прочерк «Z» на полях бланка, предназначенных для записи ответов в свободной форме, но оставшихся незаполненными (свободными от записей выпускника (поступающего);

– в уведомлении свою подпись, а также штамп «Бланки ЕГЭ сданы» (печать учреждения, на базе которого организуется ППЭ.) Допускается проставление штампа «Бланки ЕГЭ сданы» на выходе из ППЭ.

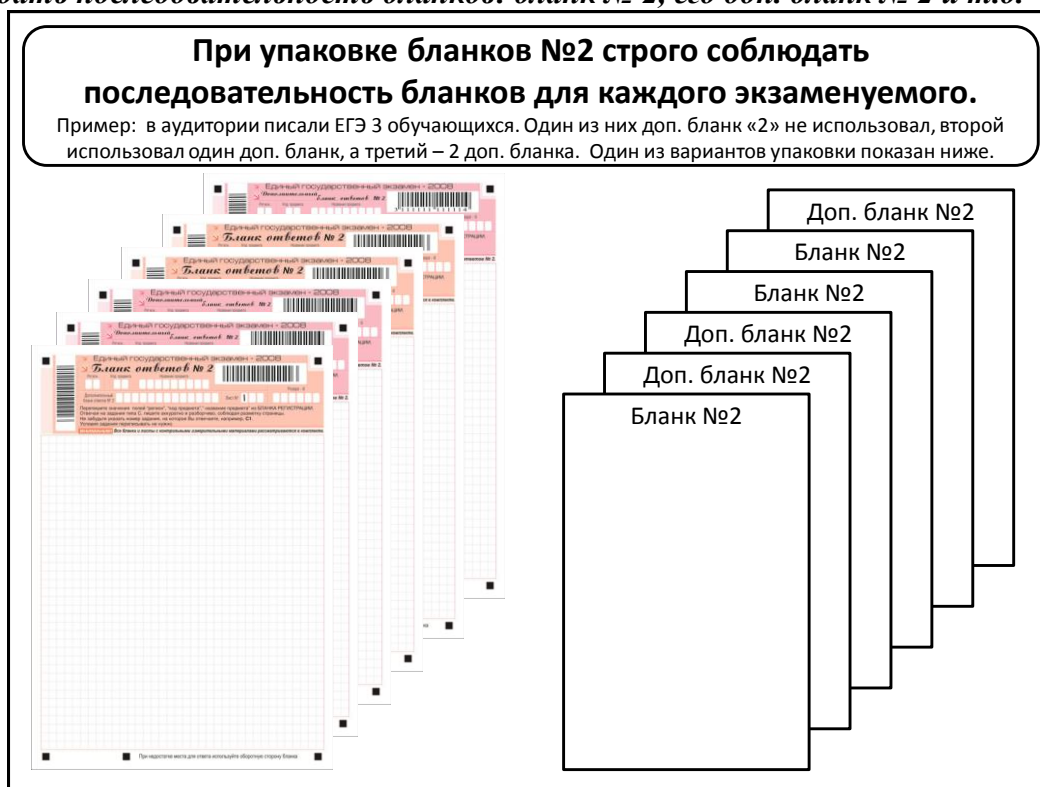
***Количество сданных экзаменационных материалов должно фиксироваться в форме 5-2 ППЭ и подтверждаться подписями участника экзамена и ответственного организатора. Также организатор своей подписью должен зафиксировать факт неявки участника экзамена (т.е. поставить подпись напротив ФИО неявившегося участника).***

*Сформировать на столе 5 стопок экзаменационных материалов:*

*1. Стопка бланков регистрации. Последовательность бланков регистрации в стопке значения не имеет. Необходимо соблюдать ориентацию бланков (верх-низ, лицевая – оборотная стороны).*

*2. Стопка бланков № 1. Последовательность бланков регистрации в стопке значения не имеет. Необходимо соблюдать ориентацию бланков (верх-низ, лицевая – оборотная стороны).*

**3. Стопка бланков № 2 (включая дополнительные бланки № 2. Необходимо соблюдать ориентацию бланков (верх-низ, лицевая – оборотная стороны.) Строго соблюдать последовательность бланков: бланк № 2, его доп. бланк № 2 и т.д.**



**4. Стопка КИМов.**

**5. Стопка черновиков.**

*В присутствии оставшихся экзаменуемых пересчитать бланки регистрации, бланки № 1, бланки № 2 (включая дополнительные).*

*Сложить последовательно полученные стопки бланков в одну стопку: все бланки регистрации, все бланки ответов №1, все бланки ответов «2 (включая дополнительные).*

*Упаковать полученную стопку бланков **в один** конверт и заполнить сопроводительную форму (форма 11-ППЭ).*

*Использованные КИМы, черновики, испорченные и имеющие полиграфические дефекты материалы также необходимо пересчитать, заполнить сопроводительные бланки (форма 11-ППЭ) и запечатать в бумажные пакеты (или другой упаковочный материал). Сопроводительные бланки должны быть наклеены на пакет сверху.*

*Закончить оформление протокола проведения ЕГЭ в аудитории (формы 12-1 ППЭ, 12-2 ППЭ, 12-3 ППЭ).*

***В форме 12-1 ППЭ должны быть заполнены все поля. Если какие-либо поля не используются (допустим, не было бракованных материалов), то в них следует написать 0 (ноль).***

*Закончить оформление ведомости учета участников ЕГЭ и экзаменационных материалов (форма 5-2 ППЭ).*

**Громко вслух объявить все данные протокола 12-1:**

На пункте \_\_\_\_\_ (называете номер пункта), в аудитории \_\_\_\_\_ (называете номер аудитории) состоялся экзамен по математике профильного уровня по технологии единого государственного экзамена в рамках апробации технологии перевода бланков ответов

участников в электронный вид в пунктах проведения экзамена \_\_\_\_\_ (называете дату проведения экзамена).

Доставочные спецпакеты с экзаменационными материалами были вскрыты в \_\_\_\_\_ (называете время вскрытия спецпакетов).

Экзамен начался в \_\_\_\_\_ (Называете время начала экзамена).

Экзамен завершен в \_\_\_\_\_ (Называете время окончания экзамена).

В аудиторию было распределено \_\_\_\_\_ участников.

Не явились на экзамен \_\_\_\_\_ участников. / Неявившихся на экзамен нет (выбрать одно).

Удалены в связи с нарушением порядка проведения ЕГЭ \_\_\_\_\_ участников. / Удаленных в связи с нарушением порядка проведения ЕГЭ нет (выбрать одно).

Не закончили экзамен по уважительной причине \_\_\_\_\_ участников. / Не закончивших экзамен по уважительной причине нет (выбрать одно).

Обнаружена ошибка в паспортных данных \_\_\_\_\_ участников. / Ошибки в паспортных данных участников не обнаружены (выбрать одно).

Подали апелляцию о нарушении порядка проведения ЕГЭ \_\_\_\_\_ участников. / Апелляций о нарушении порядка проведения ЕГЭ нет (выбрать одно).

Экзаменационные материалы, полученные от участников:

- бланки регистрации \_\_\_\_\_;
- бланки ответов № 1 \_\_\_\_\_;
- бланки ответов № 2 \_\_\_\_\_;
- дополнительные бланки ответов № 1 \_\_\_\_\_;
- КИМы \_\_\_\_\_;
- черновики \_\_\_\_\_;
- заменено индивидуальных комплектов (брак, испорченные и т.п.) \_\_\_\_\_.

Сдать все собранные материалы и протоколы руководителю ППЭ:

№ п/п	Наименование материала	Упаковка	Количество экземпляров
1	бланки регистрации участников ЕГЭ	возвратный конверт с формой 11-ППЭ	1
2	бланки ответов № 1 участников ЕГЭ		
3	бланки ответов № 2 участников ЕГЭ		
4	КИМ	КИМы должны быть вложены в индивидуальные конверты. Индивидуальные конверты в полиэтиленовый пакет + форма 11-ППЭ	1
5	черновики	Полиэтиленовый пакет с формой 11-ППЭ внутри	1
6	Форма ППЭ-05-01 «Список участников ЕГЭ в аудитории ППЭ»		2
7	Форма ППЭ-05-02 «Ведомость учета участников ЕГЭ и экзаменационных материалов в аудитории ППЭ»		1
8	Форма ППЭ-12-01 «Протокол проведения ЕГЭ в аудитории ППЭ»		1
9	Форма ППЭ-12-02 «Ведомость коррекции персональных данных участников ЕГЭ в аудитории»		при наличии

10	<i>Форма ППЭ-12-03 «Ведомость использования дополнительных бланков ответов № 2»</i>		<i>при наличии</i>
11	<i>Неиспользованные ИК</i>		<i>при наличии</i>
12	<i>Брак, испорченные материалы + служебные записки к ним</i>		<i>при наличии</i>
13	<i>Служебные записки</i>		<i>при наличии</i>