

## Сценарий действий организатора, проводящего репетиционный экзамен по математике в аудитории пункта проведения экзамена

Сценарий поможет организаторам, проводящим репетиционный экзамен по математике в аудитории пункта проведения экзамена, рационально организовать общение с экзаменуемыми с момента их размещения в аудитории и до конца экзамена.

Сценарий четко прописывает обязательный порядок действий организаторов в аудитории, а также дословный инструктаж экзаменуемых в аудитории.

В тексте сценария действия организаторов выделены курсивом.

Обычным шрифтом набран текст, который организатор обязан произнести в аудитории.

Исключать какие-либо пункты сценария, а также игнорировать, сокращать или добавлять от себя текст, который необходимо произнести в аудитории, категорически **ЗАПРЕЩЕНО!**

**Жирным шрифтом в тексте выделены указания, на которые необходимо обратить особое внимание участников экзамена.**

До начала экзамена необходимо оформить соответствующим образом доску в аудитории.

Пример оформления доски:

<u>Математика</u>	
<div>51 - Регион</div> <div>Код образовательного учреждения:</div> <div>102006 - Гимназия №8</div> <div>102011 - школа №28</div> <div>102014 - школа №43</div> <div>102015 - школа №49</div> <div>103002 - школа №5</div> <div>□□□ - класс</div> <div>901□ - Код ППЭ</div> <div>14□□ - Номер аудитории</div> <div>03 - 04 - 13 - Дата проведения ЕГЭ</div> <div>1□ - Код предмета</div> <div>м а т □ □ □ □ □ □ - Название предмета</div>	<div>Начало экзамена: _____</div> <div>Окончание экзамена: _____</div> <div>Длительность экзамена: 3 часа 55 минут (235 мин)</div> <div>Черновики и дополнительные бланки №2 выдаются по мере необходимости</div>

## 1. Размещение экзаменуемых в аудитории

1.1. Пожалуйста, займите места за партами в соответствии с определенным для вас номером. Садитесь по левой стороне / по правой стороне / по центру ряда *(выбрать одно)* друг за другом.

1.2. Напоминаем вам, что все неразрешенные материалы и предметы (например, пейджер, мобильный телефон, ручка с синими чернилами, карандаш, корректирующий карандаш или жидкость) должны быть сданы организаторам.

## 2. Вскрытие спецпакетов

2.1. Уважаемые экзаменуемые, сейчас в вашем присутствии мы вскрываем доставочный пакет с экзаменационными материалами *(организаторы должны продемонстрировать доставочный спецпакет, акцентируя внимание на его целостности.)*

2.2. Мы вам выдаем экзаменационные материалы в индивидуальных пластиковых пакетах. Пожалуйста, извлеките из пакетов бланки и проверьте в них наличие следующих материалов:

- ✓ Задания (КИМ);
- ✓ Бланк регистрации (1шт.);
- ✓ Бланк ответов № 1 (1 шт.);
- ✓ Бланк ответов № 2 (1 шт.).

**Проверьте, чтобы расшифровки (цифровые значения) штрихкодов в КИМ и в бланке регистрации соответствовали цифрам на сопроводительном листе в пакете, в который были упакованы материалы.**

Если в вашем индивидуальном пакете какие-то материалы отсутствуют или содержатся в большем количестве, если задания (КИМ) содержат дефекты печати, а также если расшифровки штрихкодов в бланке регистрации или КИМ не совпадают с сопроводительным листом, сразу обратитесь к нам для замены всего пакета.

*(Организаторы в аудитории должны выдать каждому обучающемуся один лист черновика. Дополнительные черновики выдаются по требованию обучающегося в необходимом количестве)*

## 3. Заполнение бланков регистрации и бланков ответов

**Помните, что ошибки и исправления, допущенные вами в бланках, не являются основанием для замены пакета.**

*(Инструктаж по заполнению бланка регистрации необходимо проводить наглядно. Все необходимые записи должны быть сделаны на классной доске.)*

### 3.1. Бланк регистрации

Возьмите, пожалуйста, бланк регистрации.

Сейчас вы будете в соответствии с нашими указаниями заполнять верхнюю часть этого бланка. Свободные белые клетки мы будем называть полями. Обратите внимание на образец написания букв и цифр на бланке, который находится в его верхней части. Помните, что в одном поле можно написать только одну букву или цифру. Писать надо начинать с первого поля. Вы можете пользоваться гелевой или капиллярной ручкой только черного цвета. Если у вас нет такой ручки – обратитесь к нам.

Сначала мы заполняем код региона - это первые два поля. В них пишем **51**. Затем мы заполняем код образовательного учреждения - это следующие шесть полей. В них пишем \_\_\_\_\_ *(Коды ОУ с расшифровкой названий должны быть записаны на доске до начала экзамена).*

Далее номер класса - два поля и литера класса - одно поле. В них пишем номер и

литеру класса, в котором обучались. Если у вашего класса нет литеры – запишите только цифры. Если букв больше, чем одна – запишите номер класса и первую букву. Выпускники учреждений начального профессионального образования и среднего профессионального образования должны написать в поле класс соответственно НПО или СПО).

Далее Код пункта проведения - четыре поля, в них пишем \_\_\_\_\_ и номер аудитории - четыре поля, в них пишем \_\_\_\_\_. Дата проведения экзамена - блок из шести полей, три раза по два поля. В них пишем \_\_\_\_\_.

*(Код ППЭ, номер аудитории, дата проведения экзамена должны быть записаны на доске до начала экзамена)*

На следующей строчке в первых двух полях мы пишем код предмета – 02. Название предмета - одиннадцать полей. В них пишем – мат *(название предмета рекомендуется сокращать до первых 3-х букв.)*

Среднюю часть бланка регистрации вы должны заполнить самостоятельно. В области бланка «Сведения об участнике единого государственного экзамена» в первой строке вы пишете свою фамилию. Во второй строке - ваше имя. В третьей - ваше отчество. В области бланка «Документ» вы пишете серию и номер своего паспорта. Справа вы ставите крестик в соответствующем поле «Пол», «Ж» - женский или «М» - мужской.

Внизу бланка регистрации, в отведенном окошке, поставьте свою подпись. Обратите внимание, что этим вы подтверждаете правильность ваших паспортных данных, совпадение цифровых значений штрихкода бланка регистрации и КИМ с кодами на сопроводительном листе в конверте, знакомство с процедурой проведения репетиционного экзамена.

### 3.2. Бланк ответов № 1

Возьмите бланк ответов № 1. Бланк предназначен для записи ответов на задания с выбором ответа (задания типа **A**) и ответов в краткой свободной форме (задания типа **B**).

Заполните регистрационную верхнюю часть бланка так же, как вы заполняли бланк регистрации. Для этого возьмите бланк регистрации и перенесите на бланк ответов №1 коды региона, предмета и название предмета.

В средней части бланка № 1 расположены поля для записи ответов на задания с выбором ответа. Задания типа **A** имеют нумерацию от A1 до A 60. Ниже расположена область замены ошибочных ответов на задания типа **A**. Эту часть бланка вы не заполняете, поскольку в математике отсутствуют задания с выбором ответа.

Далее размещены поля (части «**B**») для записи ответов в краткой свободной форме. Каждая цифра, знак или буква записываются в отдельную клетку, по образцу из верхней части бланка. **Требования по записи ответов в части «B» указаны у вас в КИМ.** Если вы хотите исправить запись, то ниже в бланке вы найдете область замены ошибочных ответов на задания типа **B**. Максимальное количество таких исправлений - шесть. В случае исправления в блоке из двух полей после буквы **B** вы пишете номер ошибочного ответа и далее в той же строке - правильный вариант ответа.

После заполнения бланка не забудьте поставить свою подпись в специально выделенном окошке.

### 3.3. Бланк ответов № 2.

Возьмите бланк ответов № 2. Бланк предназначен для записи развернутых ответов на задания в свободной форме. Заполните регистрационную верхнюю часть бланка так же, как вы заполняли бланк регистрации. Для этого возьмите регистрационный бланк и перенесите

на бланк ответов № 2 код региона, код предмета, название предмета.

Ниже регистрационной части расположена область для развернутых ответов на задания в свободной форме - заданий типа С. Если у вас не хватило места для ответа на лицевой стороне бланка, вы можете продолжить записи на обратной стороне бланка, сделав внизу лицевой стороны запись: **«Смотри на обороте»**.

Если вам не хватило одного бланка № 2, вы можете взять у нас дополнительный бланк № 2, на котором так же можно использовать обе стороны. При этом в конце второй стороны бланка № 2 вы должны сделать надпись **«Смотри доп. бланк»** (*заранее делать пометки внизу бланков № 2 «Смотри на обороте» и «Смотри доп. бланк» категорически запрещено.*)

Если вам не хватает места и на дополнительном бланке, то Вы можете использовать несколько дополнительных бланков № 2.

Помните, что дополнительный бланк дается по требованию и только в случае если вы использовали основной бланк ответов № 2 с обеих сторон.

### 3.4. КИМ.

Пожалуйста, запомните, что **категорически запрещается** делать в полях всех бланков какие-либо записи и пометки, не относящиеся к содержанию полей бланков; делать какие-либо надписи и пометки вне полей бланков.

**На бланках ответов № 1 и № 2 не должно быть пометок, содержащих информацию о вашей личности и вашем образовательном учреждении.**

Записи в черновике при оценке результатов экзамена не рассматриваются.

КИМ можно использовать как черновик.

Пожалуйста, положите ваши паспорта в раскрытом виде на край парты рядом с бланками ответов. Пожалуйста, не закрывайте паспорта, так как во время экзамена мы проверим правильность занесения паспортных данных в бланк регистрации.

*В течение экзамена организаторы **обязаны** проверить:*

*соответствие данных паспортов экзаменуемых (ФИО, серия и номер документа) данным, занесенным в бланк регистрации;*

*правильность заполнения всех кодов в бланке регистрации;*

*правильность заполнения всех кодов и названий предмета в бланке № 1 и бланке № 2.*

### 3.5. Информация о получении результатов экзамена.

Вы сможете получить информацию о результатах экзамена в своем образовательном учреждении. Примерная дата объявления результатов – 09 апреля 2013 года. Также вы можете посмотреть свои результаты на сайте [gia.edunord.ru](http://gia.edunord.ru).

Результаты репетиционного экзамена вы получите в виде первичных баллов, т.е. суммы баллов за правильно выполненные задания и процента выполнения всей работы. Итоговый балл на репетиционном экзамене не выставляется.

Апелляции по результатам репетиционного экзамена не принимаются.

### **3.6. Работа над ответами на задания экзаменационной работы.**

**Продолжительность экзамена составляет 3 часа 55 минут (235 минут).**

За 15 минут до окончания экзамена Вы можете сдать все экзаменационные материалы, бланки ответов и черновики организатору и покинуть аудиторию.

Мы готовы начать экзамен. Отсчет времени экзамена начинается с этого момента.

*(Время начала экзамена и время его окончания необходимо записать на доске. Время, потраченное на инструктаж и заполнение регистрационных частей бланков, в общее время экзамена не включается.)*

### **3.7. Действия организаторов в течение экзамена:**

*Сразу после начала экзамена собрать лишние индивидуальные комплекты, зафиксировать их число в протоколе 12-1 ППЭ.*

*В ведомости учета участников ЕГЭ отметить факт неявки на экзамен обучающихся (если таковые имеются) (Форма 5-2 ППЭ, столбец б).*

*В течение экзамена пройти по рядам и проверить соответствие данных паспортов экзаменуемых с данными паспортов, занесенными в бланк регистрации, а так же правильность и полноту заполнения регистрационных частей во всех бланках.*

*По требованию экзаменуемого выдавать дополнительные черновики. Количество черновиков не ограничено.*

*По требованию экзаменуемого выдавать дополнительные бланки №2. При этом, взяв 1 (один) дополнительный бланк №2, подойти к экзаменуемому и:*

- Удостовериться, что основной бланк №2 (и ранее выданные доп. бланки №2) заполнены с обеих сторон;*
- На ранее выданных бланках снизу сделаны записи «Смотри на обороте», «Смотри доп. бланк»*
- Вписать на дополнительном бланке «2» в поле «Лист №» порядковый номер бланка у экзаменуемого: бланк «2» считается листом №1; первый дополнительный бланк №2 у обучающегося – лист №2; второй дополнительный – лист №3 и т.д.;*
- Вписать на бланке №2 в поле «Следующий дополнительный бланк ответов №2» 13 цифр расшифровки штрихкода с выданного доп. бланка №2». Аналогично вписать расшифровку штрихкода в дополнительном бланке №2 в случае если экзаменуемый просит 2-ой, 3-ий и т.д. дополнительный бланк.*

Значения штрихкода с каждого следующего дополнительного бланка №2 необходимо переписать на предыдущий бланк №2 в поле «Дополнительный бланк ответов №2»

Единый государственный экзамен - 2008  
Дополнительный бланк ответов № 2

Регистр. Код предмета. Название предмета. Лист № 3

Перепишите значения полей "регион", "код предмета", "название предмета" из БЛАНКА РЕГИСТРАЦИИ. Отвечая на задания типа С, пишите аккуратно и разборчиво, соблюдая разметку страницы. Не забудьте указать номер задания, на которое Вы отвечаете, например, С1. Условия задания переписывать не нужно.

ВНИМАНИЕ! Данный бланк использовать только после заполнения основного бланка ответов № 2.

Единый государственный экзамен - 2008  
Дополнительный бланк ответов № 2

Регистр. Код предмета. Название предмета. Лист № 2

Перепишите значения полей "регион", "код предмета", "название предмета" из БЛАНКА РЕГИСТРАЦИИ. Отвечая на задания типа С, пишите аккуратно и разборчиво, соблюдая разметку страницы. Не забудьте указать номер задания, на которое Вы отвечаете, например, С1. Условия задания переписывать не нужно.

ВНИМАНИЕ! Данный бланк использовать только после заполнения основного бланка ответов № 2.

Единый государственный экзамен - 2008  
Бланк ответов № 2

Регистр. Код предмета. Название предмета. Лист № 1

Дополнительный бланк ответов № 2

Перепишите значения полей "регион", "код предмета", "название предмета" из БЛАНКА РЕГИСТРАЦИИ. Отвечая на задания типа С, пишите аккуратно и разборчиво, соблюдая разметку страницы. Не забудьте указать номер задания, на которое Вы отвечаете, например, С1. Условия задания переписывать не нужно.

ВНИМАНИЕ! Все бланки и листы с контрольными измерительными материалами рассматриваются в комплекте.

На каждом дополнительном бланке необходимо написать порядковый номер листа

*Следить за порядком в аудитории и отвечать на вопросы экзаменуемых (не связанные с содержанием КИМ).*

*При выходе из аудитории обучающийся должен сдать бланки экзамена ответственному организатору. Выход из аудитории допускается строго по одному человеку.*

*В случае если обучающийся не закончил экзамен по уважительной причине или удален с экзамена за нарушения дисциплины в аудитории, сделать соответствующую пометку в бланке регистрации обучающегося, а также в форме 5-2 ППЭ (бланки таких обучающихся упаковываются вместе со всеми бланками по окончании экзамена).*

*Фиксировать в докладной записке замечания экзаменуемых об опечатках, неточностях или ошибках в КИМ. Докладную записку для фиксации замечаний можно получить у руководителя ППЭ.*

*За 30 минут до окончания экзамена сделать объявление о том, что до конца экзамена осталось 30 минут.*

*За 15 минут до окончания экзамена прекратить выход из аудитории всех досрочно написавших экзамен.*

*По окончании времени экзамена объявить о завершении экзамена и попросить все материалы положить на дальний край рабочего стола (при этом все оставшиеся экзаменуемые должны оставаться на своих местах).*

**Самостоятельно** собрать со столов экзаменуемых материалы (КИМы, черновики, бланки регистрации и бланки ответов № 1, №2, доп. бланки №2, проверяя:

- правильность заполнения всех полей в бланке регистрации;
- наличие подписи в соответствующих полях в бланке регистрации и Бланке №1;
- заполнение всех регистрационных полей в бланке №2, даже если экзаменуемый не приступал к решению заданий типа С;

- наличие расшифровки штрихкода в бланке №2 в случае если экзаменуемый использовал дополнительный бланк «2».

и ставя при этом:

- в бланке ответов № 2, доп. бланке «2» (в том числе и на его оборотной стороне) прочерк «Z» на полях бланка, предназначенных для записи ответов в свободной форме, но оставшихся незаполненными (свободными от записей выпускника (поступающего));
- на пропуске свою подпись, а также штамп «Бланки ЕГЭ сданы» (печать учреждения, на базе которого организуется ППЭ) Допускается проставление штампа «Бланки ЕГЭ сданы» на выходе из ППЭ.

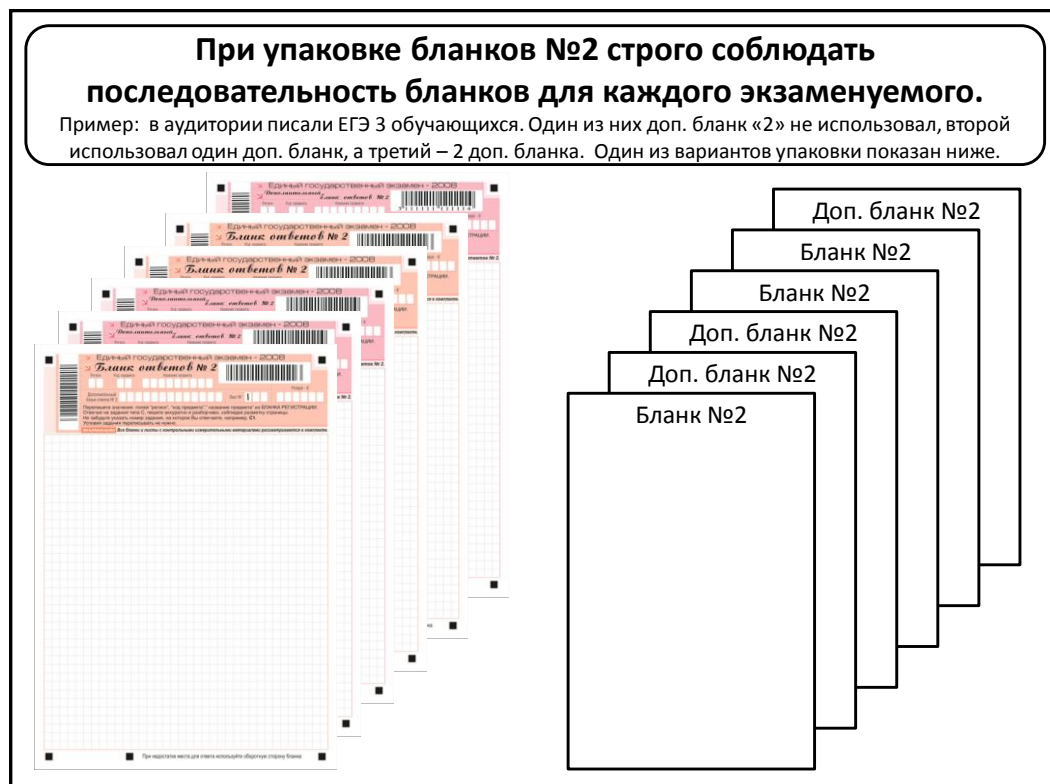
**Количество сданных экзаменационных материалов должно фиксироваться в форме 5-2 ППЭ и подтверждаться подписями участника экзамена и ответственного организатора.**

**Сформировать на столе 5 стопок экзаменационных материалов:**

**Стопка бланков регистрации.** Последовательность бланков регистрации в стопке значения не имеет. Необходимо соблюдать ориентацию бланков (верх-низ, лицевая – оборотная стороны).

**Стопка бланков №1.** Последовательность бланков регистрации в стопке значения не имеет. Необходимо соблюдать ориентацию бланков (верх-низ, лицевая – оборотная стороны).

**Стопка бланков №2 (включая дополнительные бланки №2.** Необходимо соблюдать ориентацию бланков (верх-низ, лицевая – оборотная стороны) Строго соблюдать последовательность бланков: бланк №2, его доп. бланк №2 и т.д.



*Стопка КИМов.*

*Стопка черновиков.*

*В присутствии оставшихся экзаменуемых пересчитать бланки регистрации, бланки №1, бланки №2 (включая дополнительные), заполнить сопроводительные бланки (форма 11-ППЭ) для каждого типа бланков.*

*Использованные КИМы, черновики, испорченные и имеющие полиграфические дефекты материалы также необходимо пересчитать, заполнить сопроводительные бланки (форма 11-ППЭ) и запечатать в бумажные пакеты (или другой упаковочный материал). Сопроводительные бланки должны быть наклеены на пакет сверху.*

*Закончить оформление протокола проведения ЕГЭ в аудитории (формы 12-1 ППЭ, 12-2 ППЭ).*

***В форме 12-1 ППЭ должны быть заполнены все поля. Если, какие-либо поля не используются (допустим, не было бракованных материалов) то в них следует написать 0 (ноль).***

*Закончить оформление ведомости учета участников ЕГЭ и экзаменационных материалов (форма 5-2 ППЭ).*

*Сдать все собранные материалы и протоколы руководителю ППЭ.*

---